



SIILINJÄRVI

Siilinjärven kunta  
Kaavoitusohjelma 2018  
Kaavoituskatsaus 2018  
KH 21.5.2018



## Sisällysluettelo:

1. Taustaa.....	3
2. Kaavoitustilanne .....	4
3. Maankäytön suunnittelu 2018 .....	5
3.1 Maakuntakaava .....	5
3.2 Kuopion toiminnallisen seudun rakennemalli .....	5
3.3 Yleiskaavoitus 2018-2019.....	5
3.4 Asemakaavoitus 2018.....	7
3.5 Ranta-asemakaavat.....	9
3.6 Muut suunnitelmat ja selvityshankkeet.....	9
4. Rakennuspaikkavaranto .....	10
4.1 Rakennuspaikat asumiseen .....	10
4.2 Rakennuspaikat yritystoimintaan .....	10
4.3 Arvio kunnan rakennuspaikkojen riittävydestä.....	10

## Kuvaluettelo:

Kuva 1 Kaavoituksen kulku .....	3
Kuva 2 Kaavoitetut alueet .....	4
Kuva 3 Tavoitteellinen yleiskaavoitusaikataulu.....	5
Kuva 4 Yleiskaavojen vaiheet ja jakautuminen.....	6
Kuva 5 Kirkonkylän asemakaavoituskohteet ja asemakaava-alue.....	8
Kuva 6 Vuorelan ja Toivalan asemakaavakohteet ja asemakaava-alue .....	9

## 1. TAUSTAA

Kaavoitusohjelmassa / -katsauksessa määritellään Siilinjärven kunnan maankäytön suunnittelun toimintaohjelma vuodelle 2018. Kaavoitusohjelma perustuu kuntastrategiassa, maankäyttöpoliittisessa ohjelmassa ja talousarviossa määriteltyihin linjauksiin ja tavoitteisiin.

Ohjelmassa priorisoidaan maankäytön suunnittelua ja kohteita sekä aikataulutetaan lähitulevaisuuden kaavoitushankkeita. Aikataulutus on tavoitteellinen, koska kaavoittamisen kulkuun vaikuttavat tekijät eivät ole suunnitteluvaiheessa vielä kaikilta osin tiedossa. Kiireellisiä kaavatoita saatetaan tulla myös ohjelman ulkopuolelta, jotka vaikuttavat aikatauluun. Kaavojen vireilletulosta kuullaan erikseen kaavatyön käynnistymisen yhteydessä.

Kaavoitusohjelma sisältää yleis- ja asemakaavatoiden sekä muiden maankäytön suunnitteluhankkeiden yleiskuvaukset.

Lähivuosien maankäytön suunnittelun painopistealueina ovat monipuolisen ja vetovoimaisen asu- misen rakennuspaikkatarjonnan mahdollistaminen toimivien joukkoliikenneyhteyksien ääressä sekä yritystonttivarannon parantaminen liikenteellisesti edullisilla paikoilla. Yleiskaavoituksella pyritään luomaan edellytykset kasvustrategian toteutumiseksi ja kaavavarannon lisäämiselle asema- kaavoituksen keinoin. Yleiskaavoituksella ohjataan myös kunnan maanhankintaa.

## KAAVATYÖN VAIHEET



Kuva 1 Kaavoituksen kulku

## 2. KAAVOITUSTILANNE

### Maakuntakaavat

Maakuntakaavoituksesta Pohjois-Savossa vastaa Pohjois-Savon liitto. Siilinjärven kunnan alueella on voimassa Kuopion seudun maakuntakaava, jonka ympäristöministeriö vahvisti 3.7.2008 ja Pohjois-Savon maakuntakaava (YM 7.12.2011), tuulivoimamaakuntakaava (YM 15.1.2014) sekä kaupan maakuntakaava (YM 1.6.2016).

### Yleiskaavat

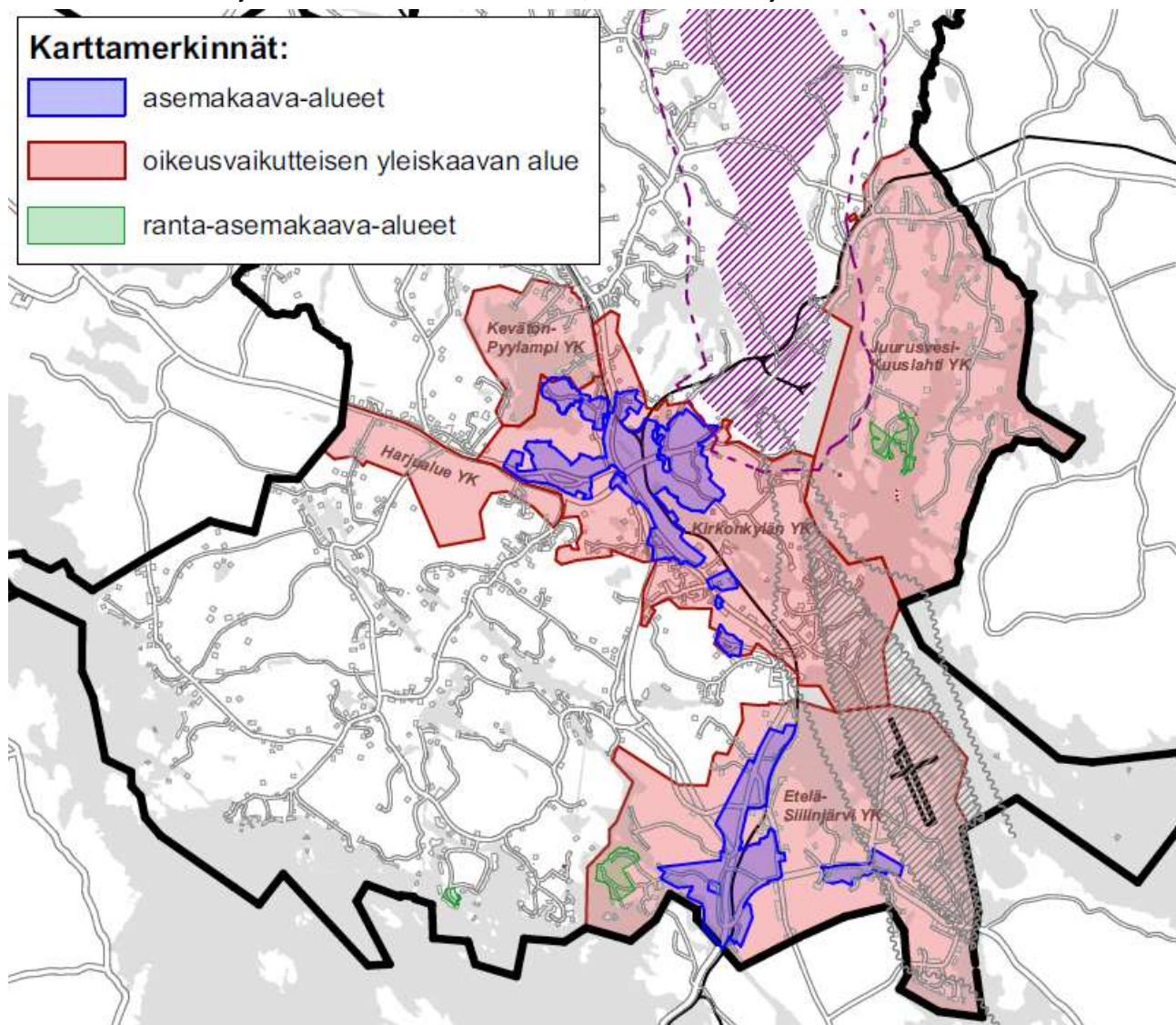
Siilinjärvellä on voimassa Siilinjärvi-Maaningan harjualueen yleiskaava, jonka kunnanvaltuusto hyväksyi 16.12.2013, Etelä-Siilinjärven yleiskaava (KV 7.4.2014), Kevätön-Pyylammen yleiskaava (KV 28.8.2015), Kirkonkylän yleiskaava 2035 (KV 25.4.2016) ja Juurusvesi-Kuuslahti yleiskaava (KV 25.4.2016).

### Asemakaavat

Kirkonkylän ja Toivala-Vuorelan taajamat ovat pääasiassa asemakaavoitettuja. Vanhin voimassa oleva asemakaava on vuodelta 1972. Ennen vuotta 2000 vahvistetut rakennuskaavat ovat maankäyttö- ja rakennuslain mukaan voimassa asemakaavoina. Vuoden 2017 lopussa asemakaavoitettua aluetta oli kaikkiaan 1 738 hehtaaria.

### Ranta-asemakaavat

Ranta-asemakaavoja on voimassa Paasisalossa, Kuivaniemellä ja Kehvonsalossa.



Kuva 2 Kaavoitetut alueet



### 3. MAANKÄYTÖN SUUNNITTELU 2018

Ajantasaista tietoa Siilinjärvellä vireillä olevista kaavahankkeista ja niiden käsittelyvaiheesta saa kunnan internet-sivuilta osoitteessa:

[http://www.siilinjärvi.fi/asuminen\\_ ja\\_rakentaminen/kaavoitus/index.php](http://www.siilinjärvi.fi/asuminen_ ja_rakentaminen/kaavoitus/index.php)

#### 3.1 Maakuntakaava

Pohjois-Savon maakuntakaava 2040 laaditaan kahdessa vaiheessa. Tarkistamisen tavoitteena on luoda kaavoista yksi kokonaisuus, nostaa seudullisen maankäytön rajaa ja yleispiirteistää maakuntakaavaa. Tarkistamisen 1.vaiheen teemoja ovat vähittäiskaupan suuryksiköt, terminaali-alueet, valtakunnallisesti arvokkaat suot, pellot, sähkönsiirtolinjat, tuulivoima, ampumaradat, moottoriturheilua-alueet, puolustusvoimien alueet, geoenergia ja Yaran kaivostoimintojen alueet. Kaavaluonnos oli nähtävillä loppuvuodesta 2017. Maakuntakaava on tarkoitus hyväksyä vuoden 2018 lopulla maakuntavaltuustossa.

Linkki Pohjois-Savon liiton kaavoituskatsaukseen 2018.

<https://www.pohjois-savo.fi/media/liitetiedostot/aluesuunnittelu/psl-kaavoituskatsaus-2018.pdf>

#### 3.2 Kuopion toiminnallisen seudun rakennemalli

Rakennemalli ”Loikka 2030” on Kuopion toiminnallisen kaupunkiseudun kuntien yhteinen näkemys seudun yhteisestä maankäytöstä vuonna 2030. Mallilla luodaan kehittämisen raamit tulevalle maankäytön suunnittelulle ja kaavoitukselle sekä yhdyskuntarakenteen muulle kehittämiselle Kuopion seudulla. Rakennemallityö hyväksyttiin seudun kuntien kunnanvaltuustoissa syksyllä 2012. Mallin toteutumista seurataan ja raportoidaan vuosittain maankäytön, asumisen ja liikenteen seudullisessa työryhmässä (MAL-työryhmä).

#### 3.3 Yleiskaavoitus 2018-2019

Maankäyttöpoliittisen ohjelman (2010) tavoitteena oli saada oikeusvaikutteiset yleiskaavat koko kuntaan mahdollisimman nopeasti ohjaamaan asemakaavojen laatimista. Kiireisimpinä töinä laadittiin taajamayleiskaavat ja rannat, joiden valmistuttua voidaan siirtyä tulevaisuuden laajenemisalueiden sekä maaseutumaisten kyläalueiden suunnitteluun. Vuosina 2018-19 yleiskaavoitus jatkuu kyläalueiden suunnittelulla. Tarkasteluun tulevat myös jo voimassa olevien yleiskaavojen päivitys- ja laajentamistarpeet.

#### Tavoitteellinen yleiskaavoitusaikataulu

nro	nimi	tyyppi	2013		2014		2015		2016		2017		2018		2019		
			1	3	6	9	1	3	6	9	1	3	6	9	1	3	6
1	Kevätön-Pyylampi	ranta	4				3	4									
2	Harjualue	maa-aines	3	4													
3	Etelä-Siilinjärvi	taajama	3		4												
4	Kirkonkylä ja Harjamäki	taajama					2		3	4							
5	Kuuslahti ja Juurusvesi	kylä/ranta/erityis			1		2	3	4								
6	Pohjois-Kallavesi ja Kehvo	ranta								1	2		3	4			
7	Kylät (rakentamispaineiset)	kylä													1	2	3
			1 vireille, selvitykset ja OAS						pääosin omana työnä								
			2 vaihtoehdot ja kaavaluonnos						pääosin konsultin tekemänä								
			3 kaavaehdotus						kyläkaavojen esiselitys								
			4 hyväksyminen														

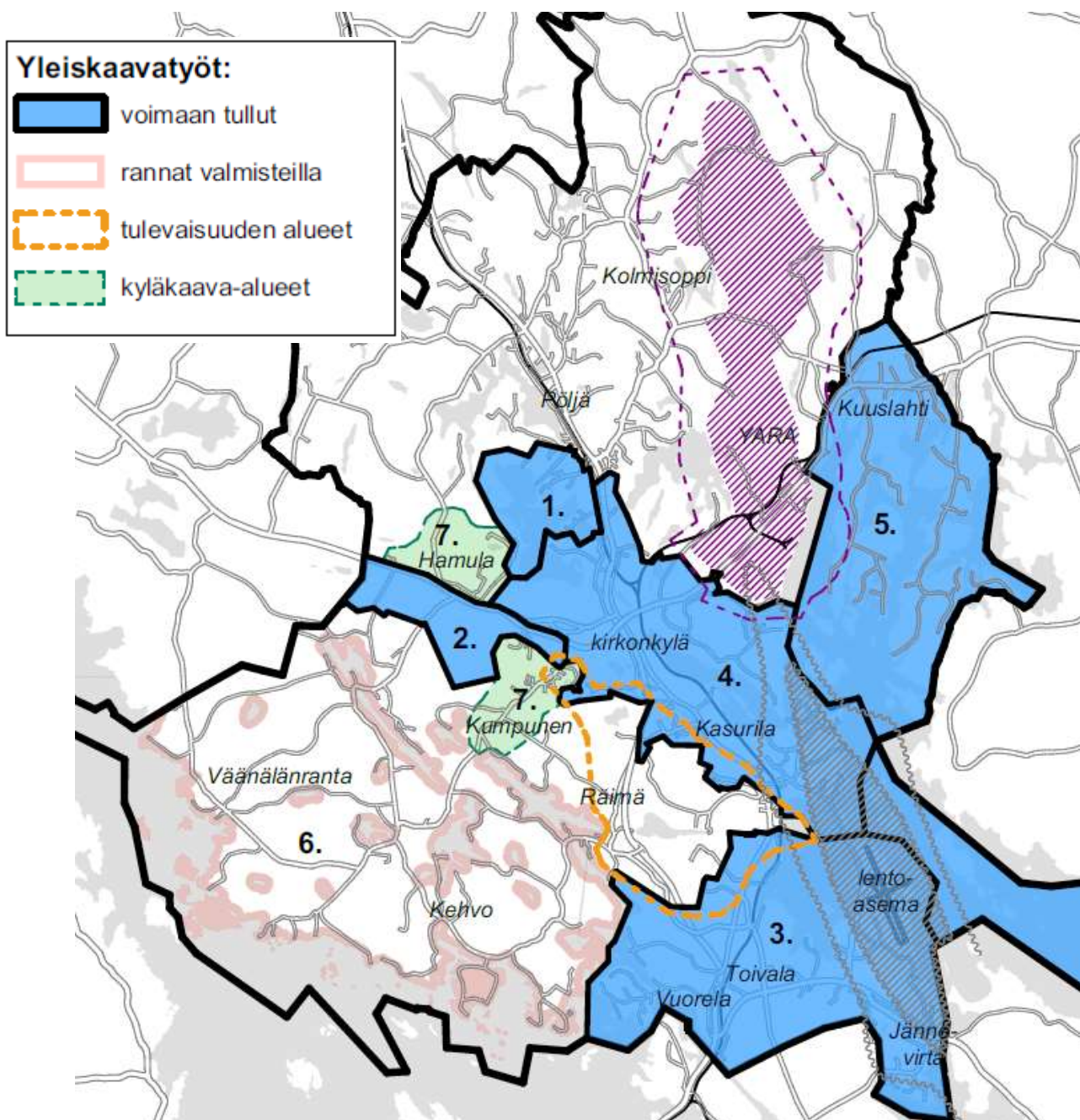
Kuva 3 Tavoitteellinen yleiskaavoitusaikataulu

## 6. Kehvo-Väänälänranta rantayleiskaava

Pohjois-Kallaveden sekä muiden Väänälänrannan, Kehvon ja Koivusaaren pienempien vesistöjen ranta-alueille laaditaan yleiskaava ohjaamaan rakentamista. Työ alkoi luonto- ja kulttuuriympäristöselvitysten laatimisella, joissa todetut arvot huomioidaan kaavassa. Kaava oli luonnoksena nähtävillä syksyllä 2017 ja ehdotuksena helmikuussa 2018. Kaavaehdotus on ollut uudelleen nähtävänä voimalinja-alueen muutoksien vuoksi huhti-toukokuussa 2018. Kaava on tarkoitus hyväksyä kunnanvaltuustossa kesäkuussa 2018. Yhteyshenkilö: *Timo Nenonen*.

## 7. Kylien yleiskaavoitus

Maaseudun kylien yleiskaavoittamista selvitetään Hamulan ja Kumpusen kyläalueille kohdistuvassa esiselvitystyössä. Varsinainen kyläkaavoitus käynnistetään selvityksen valmistuttua Hamulassa, Kumpusella ja Lehdonkylällä. Kyläalueiden tuleva täydennysrakentaminen voitaneen osoittaa suoraan kyläkaavalla tai vaihtoehtoisesti alueellisilla suunnittelutarveratkaisuilla. Lähempänä taajamia olevia kyliä (Kumpunen, Hamula, Pöljä ja Kuuslahti) tulee suunnitella tarkemmin, kun muilla kylillä riittänee rakentamisen yleispiirteisempi ohjaaminen. Yhteyshenkilö: *Timo Nenonen*.



Kuva 4 Yleiskaavojen vaiheet ja jakautuminen

### **3.4 Asemakaavoitus 2018**

Asemakaavoituksella mahdollistetaan monipuolinen rakennuspaikkatarjonta asumiseen, yritystoimintaan ja palveluihin. Asumiseen suunnitellaan uusia pien- ja kerrostaloalueita riittävän rakennuspaikkatarjonnan ylläpitämiseksi ja kaavavaranannon kartuttamiseksi. Yritys- ja teollisuustontteja kaavoitetaan liikenteellisesti hyvin saavutettaville paikoille ja alueille, jonne ympäristöhäiriöiden vuoksi ei voi osoittaa asumista. Julkisia palveluita, kuten rakennuspaikkoja koulu-, päiväkotii- sekä vanhus- ja erityispalveluasumisen rakentamista varten, asemakaavoitetaan tarpeiden mukaan hankekohtaisesti.

#### **Kirkonkylän asemakaavat:**

##### **1. Päivärinne**

Siilinjoen itäpuolella, Laitilantien varressa tutkitaan kerrostaloasumista ja uuden päiväkodin sijoittamista palvelujen ja joukkoliikenteen läheisyyteen kunnan hankkimalle maalle. Kaavalla osoitetaan lisäksi nykyisen myllyn ja omakotitalon käyttö sekä mahdollisuudet niiden kehittämiseen. Jo toteutuneen päivittäistavarakaupan osalta kaava päivitetään vastaamaan kaupan laatua. Kaavatyö tuli uudestaan vireille helmikuussa 2017 ja on ollut luonnoksena nähtävillä. Yhteyshenkilö: *Riikka Leskinen*

##### **2. Taivallahti**

Kirkonkylän seuraavaksi toteutettava uusi pientaloalue suunnitellaan Taivallahteen Kevättömän ranta-alueelle. Tavoitteena on osoittaa uusia rakennuspaikkoja tiiviiseen omakoti- ja rivitalorakentamiseen. Lisäksi kaavalla tutkitaan alueella olevien voimalinjojen tuleva sijoittaminen. Asemakaavatyö on ollut luonnoksena nähtävillä keväällä 2017. Tavoitteena on saada kaava hyväksyttäväksi syksyn 2018 aikana. Yhteyshenkilö: *Timo Nenonen*

##### **3. Linja-autoaseman ympäristö**

Linja-autoaseman ympäristössä tutkitaan asumisen ja palvelujen täydennysrakentamisen mahdollisuuksia linja-autoliikenteen pysäkkien siirtyessä pienemmälle alueelle ja katujen varteen. Kaavalla pyritään luomaan kaupunkimaisempaa keskustaympäristöä, jossa pysäköintipaikat sijoitetaan pysäköintilaitoksiin. Liikennejärjestelmäselvitys. Kaavatyö on tarkoitus käynnistää yhteistoimintasopimuksen perusteella vuoden 2018 aikana. Yhteyshenkilöt: *Timo Nenonen* ja yritysasioissa *Heikki Simonen* puh 044 740 1130

##### **4. Ahmo**

Ahmon jäteasemalta ja varikkotoiminnalta vapautuneelle alueelle suunnitellaan yleiskaavan mukaisesti pientaloasumista nykyistä asuinaluetta täydentäen. Asemakaavatyö on ollut luonnoksena nähtävillä joulukuussa 2017. Kaavatyö on tarkoitus saada valmiiksi vuoden 2018 aikana. Yhteyshenkilö: *Riikka Leskinen*

##### **5. Tynnörisen voimalaitos**

Kirkonkylän alueen kaukolämmön turvaamiseksi on valmisteilla asemakaavatyö uuteen voimalaitokseen varautumiseksi Yaralta tulevan runkojohdon varteen. Asemakaavatyö on ollut luonnoksena nähtävillä helmi-maaliskuussa 2018. Työtä jatketaan, mikäli Yaran tehtailta saatavan kaukolämmön toimitus lakkaa. Yhteyshenkilöt: *Riikka Leskinen* ja Savon Voima *Sanna Turunen*, puh 044 723 7524

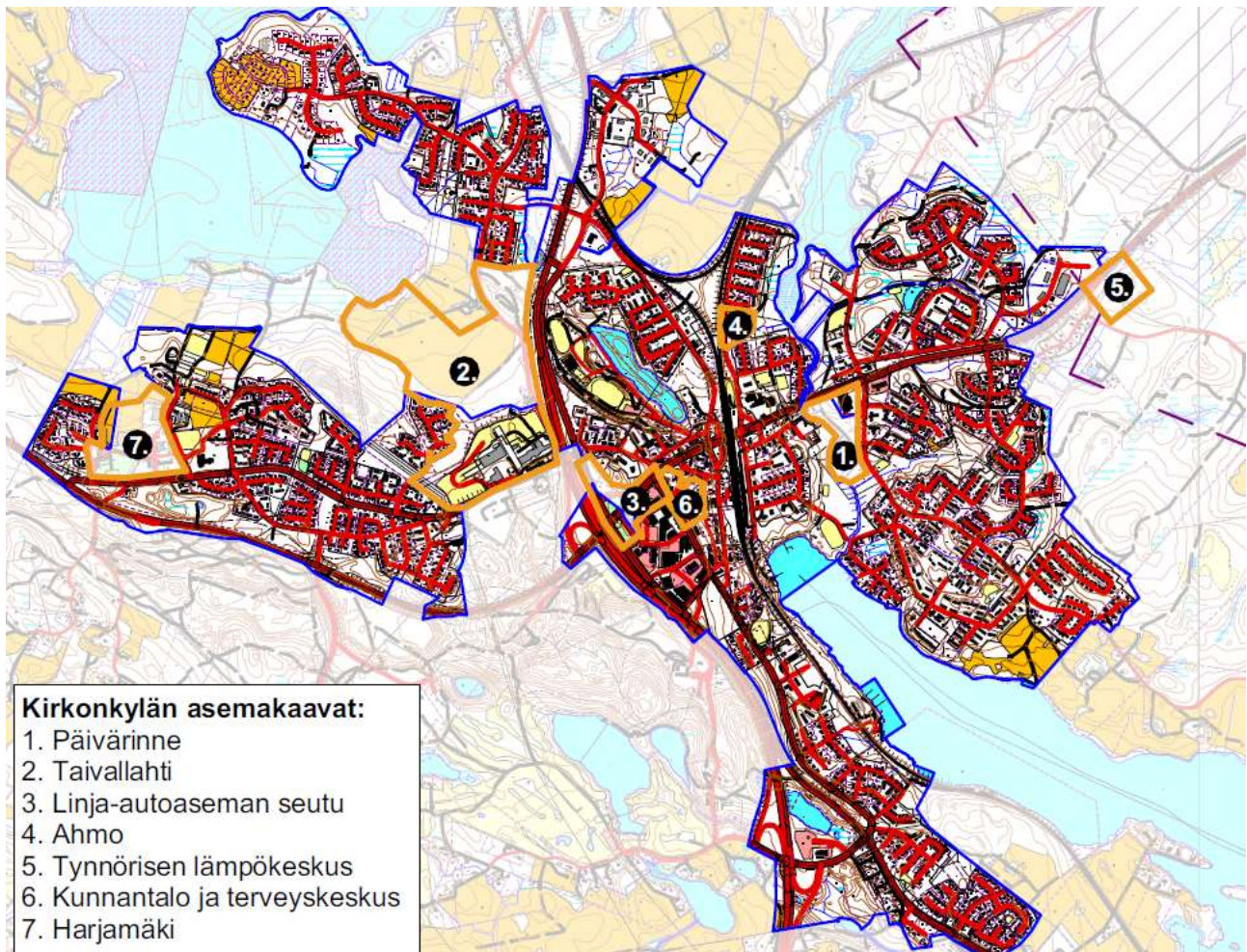
##### **6. Kunnantalo ja terveyskeskus**

Kunnantalon ja terveyskeskuksen rakennusten ja rakennuspaikkojen tulevaa käyttöä tutkitaan hankesuunnitelmissa. Käynnistettävällä asemakaavatyöllä on tarkoitus mahdollistaa tarvittavat muutokset alueella. Kaavatyö käynnistetään alueen suunnitteluratkaisun perusteella syksyllä 2018. Yhteyshenkilö: *Timo Nenonen*

##### **7. Harjamäki**

Harjamäellä sijaitseva Yrityskeskus Innocumin alueen rakennettu ympäristö on vielä asemakaavoittamaton. Asemakaavatyöllä on tarkoituksena tutkia alueen täydennysrakentamismahdollisuudet ja osoittaa alueen kulttuurihistorialliset arvot. Asemakaavoitusta valmistellaan vuoden 2018 aikana ja teetetään alueelle tarvittavia selvityksiä. Yhteyshenkilöt: *Riikka Leskinen* ja *Janne Kasurinen*, *Innocum* 044 767 3401





Kuva 5 Kirkonkylän asemakaavoituskohteet ja asemakaava-alue

### ***Etelä-Siilinjärven asemakaavat (Vuorela ja Toivala):***

#### **8. Vuorelantien eteläinen alue**

Vuorelan uutta kerrostalorakentamista suunnitellaan Vuorelantien ja VT5:n väliin. Yleiskaavaratkaisun mukainen Vuorelantien siirto ei ole mahdollinen alueelta löytyneiden liito-oravareviirien vuoksi. Varsinainen asemakaava on tarkoitus käynnistää yhdessä alueen toteuttajan kanssa syksyn 2018 aikana. Yhteyshenkilö: *Timo Nenonen*

#### **9. Toivalan ja Vuorelan teollisuusalueiden muutokset**

Suunnitteilla oleva Sorsasalon havusellutehdas tarvitsee uuden voimalinjan, joka energiaviraston sijoittamispäätöksen mukaan kulkee Toivalan sähköasemalta viher- ja maantiealueiden kautta Sorsasaloon. Asemakaavatyö sovittaa yhteen alueen maankäytön ja sähkölinjan tarpeet. Samalla tutkitaan nykyisen yritysalueen rakennuspaikkojen laajennustarpeita ja –mahdollisuuksia. Asemakaavatyö oli luonnoksena nähtävillä keväällä 2018. Yhteyshenkilö: *Riikka Leskinen*

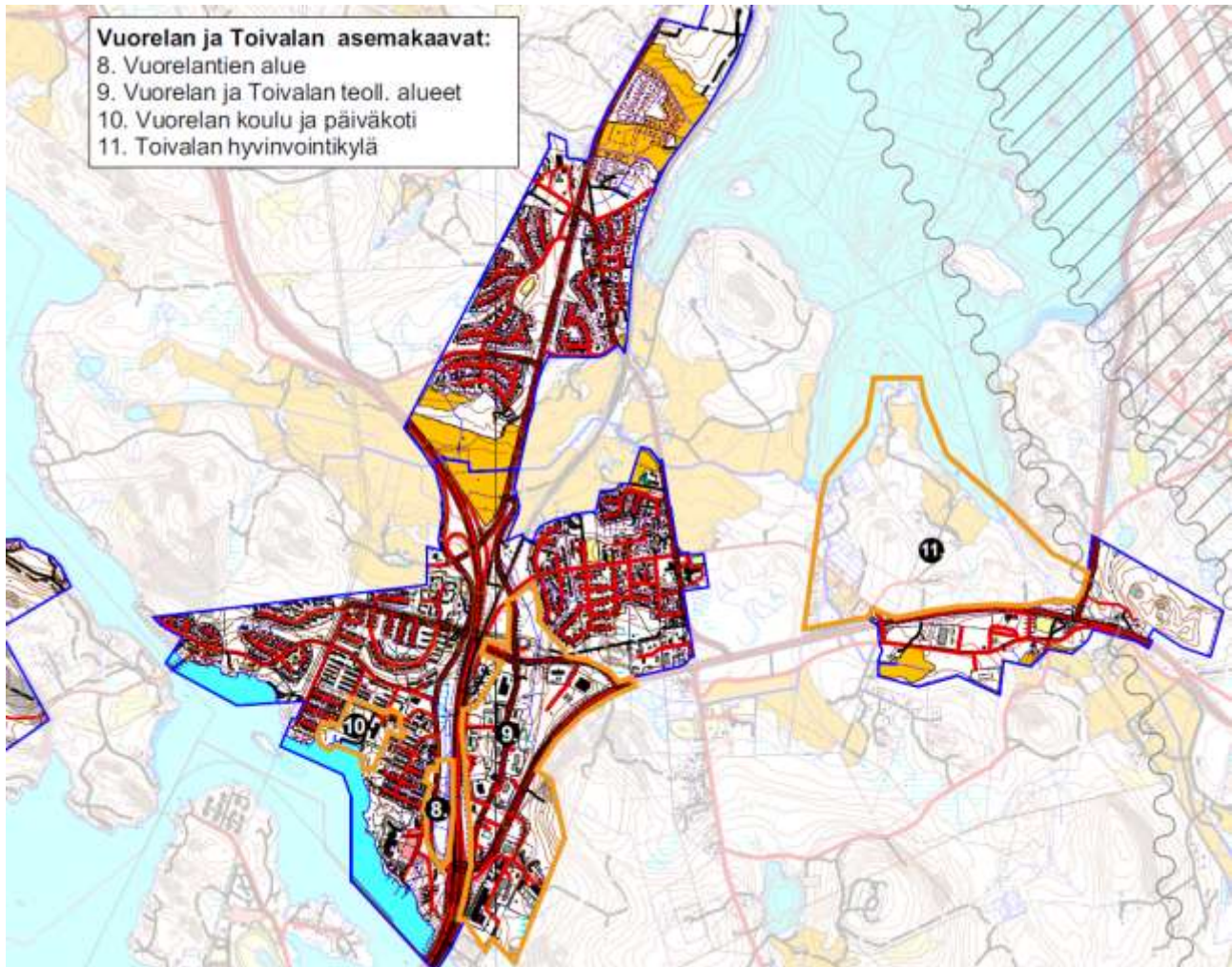
#### **10. Vuorelan koulu ja päiväkotiki**

Vuorelan koulun hankesuunnittelu on käynnissä. Asemakaavatyössä osoitetaan koulun ja päiväkodin alueen rakentamiseen tarvittavat ja sitä ympäröivät virkistysalueet sekä tutkitaan alueen liikennejärjestelyt. Kaava laaditaan konsulttityönä. Kaavatyö pyritään käynnistämään alkusyksystä 2018. Yhteyshenkilö: *Timo Nenonen*

#### **11. Toivalan hyvinvointikylä – ”Woodhope Village”**

Kunnan hankkiman Joensuuntien pohjoispuolisen alueen maankäyttöratkaisuja tutkitaan esiselvityksessä, jonka on tarkoitus valmistua elokuussa 2018. Alueelle pyritään osoittamaan pientaloasumista, yritystoimintaa, matkailupalveluja sekä aluetta kokoava hyvinvointikeskus palvelu- ja liikuntatiloineen. Alueen kaavoitus käynnistetään esiselvityksen valmistumisen jälkeen vaiheittain syksyllä 2018. Yhteyshenkilö: *Timo Nenonen*





Kuva 6 Vuorelan ja Toivalan asemakaavakohteet ja asemakaava-alue

### **Muut asemakaavatyöt**

Kasurilan koulun ympäristössä vireillä oleva asemakaavatyö odottaa kiireisempien kaavatöiden valmistumista. Kaavassa on tarkoitus tutkia asuinrakentamista kunnan omistamalle peltoalueelle. Rakentamisen aloittaminen sijoittunee 2020-luvun alkupuolelle.

Muita asemakaavahankkeita ohjelmoidaan tarpeen mukaan erikseen ja laaditaan pääosin konsulttityönä.

### **3.5 Ranta-asemakaavat**

Kunnassa ei ole vireillä uusia ranta-asemakaavahankkeita. Kehvonsalon ranta-asemakaavan kumoaminen on vireillä maanomistajan toimesta.

### **3.6 Muut suunnitelmat ja selvityshankkeet**

#### **Tiesuunnitelmat**

#### **Vt 5:n liikenneturvallisuustoimenpiteet välillä Siilinjärvi-Lapinlahti**

Keväällä 2018 valmistui tiesuunnitelma, jolla on tarkoitus toteuttaa liikenneturvallisuutta parantavia liittymäjärjestelyjä valtatie 5:llä, Siilinjärvi-Lapinlahti välillä. Hankkeessa tehdään pienehköjä korjaustoimenpiteitä, joilla liikenteen sujuvuus ja ennen kaikkea turvallisuus paranee. Yhteyshenkilö ELY-keskuksella on *Maarit Kauppinen*, puh 029 502 6726

#### **Vt 5 Siilinjärvi- Pöljä**

Valtatien 5 välin Siilinjärvi - Pöljä yleissuunnitelma oli nähtävillä vuoden 2010 lopulla. Yleissuunnitelman hyväksymisen jälkeen voidaan aloittaa tiesuunnitelmien tekeminen lopullista hanketta varten. Hyväksymispäätöstä ei ole vielä tehty Liikennevirastossa, eikä aloittamisesta tai rahoituksen aikataulusta ole tietoa. Yhteyshenkilö ELY-keskuksella on *Raimo Kaikkonen*, puh 029 502 6724.

## Ympäristövaikutusten arvioinnit (YVA)

### **Yaran kipsin läjitysalueen laajentamisen YVA**

YVA-menettelyssä tarkastellaan kipsin läjitysalueen laajentamista ja/tai korottamista. Hankkeessa arvioidaan kolmen eri laajennusvaihtoehdon sekä uuden valuma- ja suotovesien tasausaltaan mahdollisten sijoituspaikkojen ympäristövaikutukset. Tarkoituksena on varmistaa kipsin läjityspaiteetin riittävyys vähintään vuoden 2030 loppuun saakka. Yhteysviranomaisen (ELY-keskus) antoi lausunnon YVA-ohjelmasta maaliskuussa 2018. YVA-selostuksen on määrä valmistua syksyn 2018 aikana.

Yhteyshenkilöt: Yaralla *Leena Huttunen*, puh 050 354 6274, Rambollilla *Antti Lepola*, puh 040 588 7557 ja ELY-keskuksella on *Juha Perho*, puh 029 502 6836.

## 4. RAKENNUSPAIKKAVARANTO

### **4.1 Rakennuspaikat asumiseen**

Kerrostalojen rakentamattomia rakennuspaikkoja on Kirkonkylässä Asemaseudun, Siilinpään ja Viinamäen alueilla. Vuorelassa asemakaavoitettuja kerrostalorakennuspaikkoja ei enää ole, kun Kunnanpaikan alue on rakennettu valmiiksi. Uusien kerrostalorakennuspaikkojen kaavoittamisella on kiire Etelä-Siilinjärvellä, ettei rakentamiseen tule useampia välivuosia. Kerrostaloille pyritään osoittamaan riittävästi rakennuspaikkoja Siilinjärven väestörakenteen ikääntyessä. Lähivuosien tarve on 2-3 kerrostaloa vuosittain.

Rivitalorakennuspaikkoja on tarjolla kirkonkylässä Simonsalossa noin 30 asunnon verran. Etelä-Siilinjärvellä rivitalojen rakentamattomia paikkoja on Pyöreälahden alueelta. Palveluiden lähellä ja hyvien liikenneyhteyksien varrella sijaitsevista rivitalorakennuspaikoista on kysyntää ja niitä pyritään aina asemakaavoittamaan pientaloalueille.

Omakotirakentajille on vapaita rakennuspaikkoja tarjolla sekä Kirkonkylän että Etelä-Siilinjärven alueelta. Panninniemen asuinalueella on vielä muutamia rakentamattomia rakennuspaikkoja ennen kuin Taivallahden alue alkaa toteutumaan. Etelä-Siilinjärven jaossa olevat omakotirakennuspaikat ovat Pyöreälahden alueella Viitosen varressa Toivalassa.

### **4.2 Rakennuspaikat yritystoimintaan**

Yritystoimintaan soveltuvia vapaita rakennuspaikkoja on Joensuuntien varressa Rissalan yrityskylässä, Kirkonkylässä Radantauksen teollisuusalueella ja Nilsiäntien läheisyydessä Jukolan teollisuusalueella. Näiden lisäksi on kaavoitettuja mittavaa esirakentamista edellyttäviä rakennuspaikkoja Vuorelan teollisuusalueella ja Lentokentäntien yritysalueella.

Elinkeinotoiminnan rakennuspaikkareservi on tällä hetkellä niukahko. Tarpeet kohdistuvat ennen kaikkea kirkonkylän ympäristöön ja Toivalaan sekä vanhan 5-tien varrelle.

### **4.3 Arvio kunnan rakennuspaikkojen riittävydestä**

Kunnan rakennuspaikkavaranto kattaa pääosin lähivuosien tarpeet. Asemakaavoituksella pyritään jatkuvasti kartuttamaan kaavavarantoa, jotta asumiseen ja yritystoimintaan voidaan tarjota edelleen monipuolisesti rakennuspaikkoja sekä Kirkonkylän että Etelä-Siilinjärven alueilla.

#### **Kaavoituksen yhteystiedot:**

**Timo Nenonen**, kaavoituspäällikkö, 044 740 1410  
(kaavoittaja, yleiskaavat, str- ja poikkeamisluvat)

**Riikka Leskinen**, kaavasuunnittelija, 044 740 1403  
(asemakaavat)

**Kati Matilainen**, kaavasuunnittelija, 044 740 1408  
(asemakaavat)

**Liisa Taavitsainen**, kaavavalmistelijä, 044 740 1402  
(kaava-asiakirjat, kaavaotteet)

#### **Konserni- ja maankäyttöpalvelut**

Kasurilantie 1

PL 5, 71801 Siilinjärvi

puh. 017 401 111 (vaihe)

email: etunimi.sukunimi@siilinjärvi.fi